

jura[®]



Bruksanvisning GIGA X8c



Originalinstruktioner för användare
Före användning läs instruktionen noga.

sv

no

da

fi



Din GIGA X8c

Manöverorgan	4
Viktig information	6
Användning för avsett ändamål	6
För din säkerhet.....	6
1 Förberedelse och idrifttagning	10
JURA på Internet	10
Användning med pekskärmsdisplay och Rotary Switch	10
Förutsättningar för den första idrifttagningen	10
Uppställning av apparaten	11
Påfyllning av bönbehållaren.....	11
Mätning av vattenhårddheten	11
Första idrifttagningen	12
Anslutning av mjölk.....	14
Inställningar som görs av JURAs servicetekniker.....	14
Ansluta fristående utrustning (trådlöst).....	15
2 Tillredning	16
Tillredningsmöjligheter.....	16
Tillreda kaffespecialiteter	18
Tillreda två kaffespecialiteter.....	18
Tillreda kaffespecialiteter med mjölk.....	18
Caffè Barista och Lungo Barista.....	19
Malet kaffe.....	19
Aktivering av förvalet av malverk.....	20
Varmvatten.....	21
3 Daglig drift	22
Igångsättning av apparaten	22
Daglig skötsel.....	22
Regelbunden skötsel	23
Avstängning av apparaten.....	23
4 Permanenta inställningar i programmeringsläget	24
Produktinställningar	25
Inställning av malningsgrad.....	27
Automatisk avstängning.....	28
Tid och datum	28
Timer	29
Inställning av vattenhårddhet	30
Enhet för vattenmängd/tidsformat.....	31
Energisparläge	31
Låsa och aktivera funktioner	32
Språk.....	33
Displayens ljusstyrka	34
Återställning till fabriksinställningar	34
Avläsning av information.....	35



5 Skötsel	36
Sköljning av apparaten.....	36
Automatisk mjölksystemsköljning.....	36
Rengöring av mjölksystemet.....	37
Isärtagning och sköljning av kombinationsutloppet.....	38
Byte av filter.....	39
Rengöring av apparaten.....	40
Avkalkning av apparaten.....	41
Rengöring av bönbehållaren.....	43
6 Meddelanden i displayen	44
7 Felavhjälpning	45
8 Transport och miljövänlig avfallshantering	47
Transport/tömning av systemet.....	47
Avfallshantering.....	47
9 Tekniska data	48
10 Index	49
11 JURA kontakt / Juridisk information	52

Symbolbeskrivning

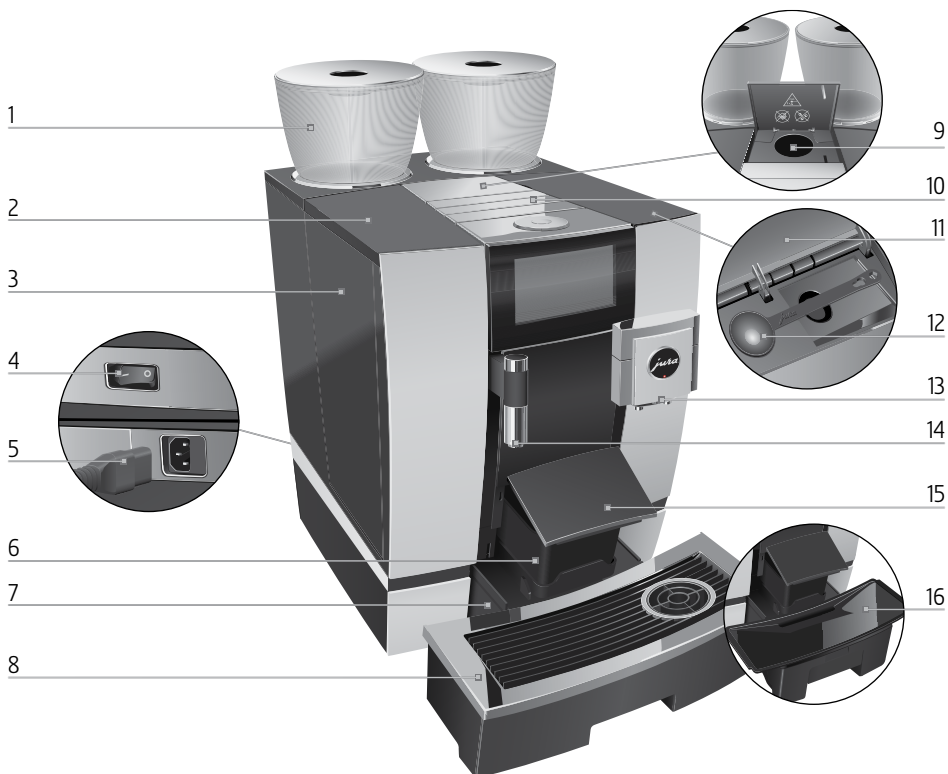
Varningstexter

 WARNING	Följ alltid de anvisningar som är betecknade med OBSERVERA eller
 OBSERVERA	WARNING plus en varningssymbol. Signalordet WARNING används när det finns risk för allvarlig personskada och signalordet OBSERVERA när det finns risk för mindre allvarliga personsador.
OBSERVERA	OBSERVERA gör dig uppmärksam på förhållanden som kan leda till skador på apparaten.

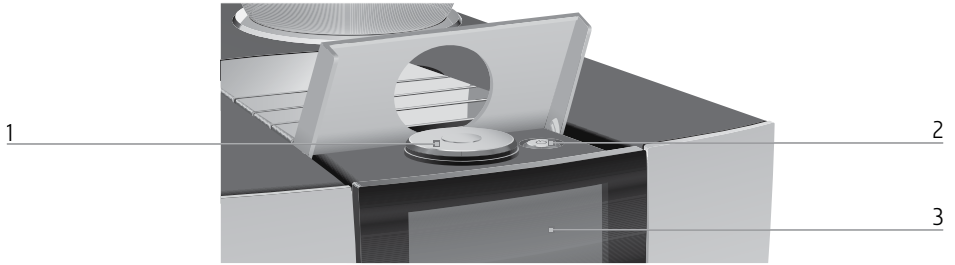
Symboler som används

 Uppmaning till åtgärd. Du blir uppmanad att vidta en åtgärd.
 Information och tips som gör det ännu lättare för dig att använda din GIGA.
“Espresso” Displayindikering

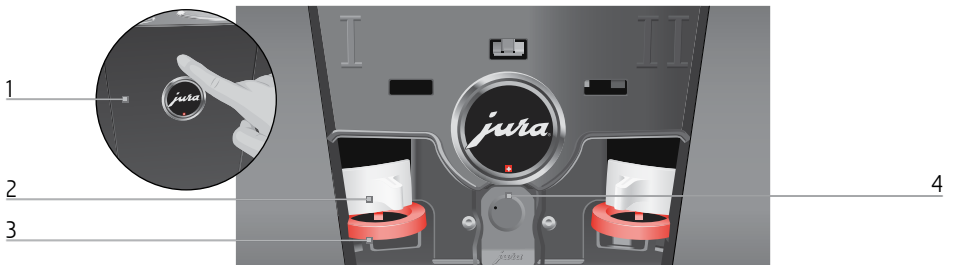
Manöverorgan



- | | | | |
|---|--|----|----------------------------------|
| 1 | Bönbehållare med arombevarande lock | 9 | Påfyllningstratt för malet kaffe |
| 2 | Lock till vattentank | 10 | Ventilationslameller |
| 3 | Vattentank | 11 | Lock till förvaringsutrymme |
| 4 | Huvudströmbrytare (apparatens baksida) | 12 | Doseringssked för malet kaffe |
| 5 | Instickbar nätsladd (apparatens baksida) | 13 | Höjdställbart kombinationsutlopp |
| 6 | Kaffesumpbehållare | 14 | Höjdställbart varmvattenutlopp |
| 7 | Droppbricka | 15 | Lock droppbricka (svängbar) |
| 8 | Kopplattform | 16 | Insats för droppbricka |



- 1 Rotary Switch
- 2 Knapp Till/Från ⏻ (under locket)
- 3 Pekskrämsdisplay

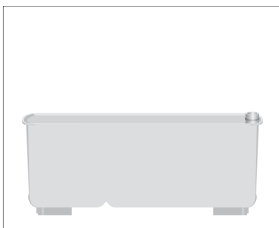


Apparatens baksida

- 1 Servicelock (öppnas med en fingertryckning)
- 2 Låsanordning
- 3 Skjutlås
- 4 Servicegränssnitt med JURA Smart Connect

Tillbehör

Behållare för mjölksystemsrengöring



Nyckel med insexhål (för mjölksystem)



Viktig information

Användning för avsett ändamål

Den här apparaten är avsedd att användas av fackpersonal eller utbildad personal i butik, inom lätt industri och i jordbruksföretag, eller för kommersiell användning av lekmän. Den är enbart avsedd för tillredning av kaffe och för uppvärmning av mjölk och vatten. All annan användning anses som icke ändamålsenlig. JURA Elektroapparate AG påtar sig inget ansvar för följderna av att apparaten har använts för något annat ändamål än det avsedda.

Läs igenom denna bruksanvisning innan du använder apparaten och följ anvisningarna. Garantin gäller inte för skador och brister som uppstått till följd av att bruksanvisningen inte har beaktats. Ha alltid den här bruksanvisningen tillgänglig nära apparaten och lämna den vidare till nästa användare vid behov.

En GIGA får endast användas av personer som blivit instruerade. Lekmän måste bevakas när de använder apparaten.

För din säkerhet

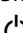


Läs noggrant igenom och följ de viktiga säkerhetsföreskrifterna nedan.

Så här gör du för att inte utsätta dig för livsfara genom elektriska stötar:

- Använd aldrig apparaten om den är skadad eller om nätsladden är trasig.
- Om du misstänker att apparaten är skadad, till exempel för att den luktar bränt, måste du omedelbart dra ut nätsladden och kontakta JURAs service.
- Om apparatens nätsladd skadas måste den bytas ut mot en särskild nätsladd som finns

hos JURA eller hos en av JURA auktoriserad serviceverkstad.

- Var noga med att inte placera din GIGA och nätsladden i närheten av varma ytor.
- Se till att nätsladden inte är fastklämd eller skaver mot vassa kanter.
- Försök aldrig själv att öppna och laga apparaten. Gör inga ändringar på apparaten som inte finns beskrivna i denna bruksanvisning. Apparaten innehåller strömförande delar. Om du öppnar den utsätter du dig för livsfara. Endast av JURA auktoriserade serviceverkstäder, som använder originalreservdelar och -tillbehör, får utföra reparationer.
- För att fullständigt och säkert koppla bort apparaten från elnätet slår du först av din GIGA med knappen Till/Från  och sedan nätströmbrytaren. Dra först därpå ut nätkontakten ur eluttaget.

Det finns risk för skällning och brännskador vid utloppen:

- Placera apparaten utom räckhåll för barn.
- Vidrör inte varma delar. Använd handtagen.
- Se till att kombinationsutloppet är rätt monterat och rent. Om det är felmonterat eller igensatt kan delar av det lossna. Risk för kvävning föreligger.

En skadad apparat är inte säker och kan orsaka personskador och bränder. Gör så här för att förhindra skador på apparaten som kan medföra risk för brand- och personskador:


- Låt aldrig nätsladden hänga löst. Du kan snubbla på nätsladden eller skada den.


sv

no

da

fi

- Skydda din GIGA mot väderlekspåverkan i form av regn, kyla och direkt solljus.
- Sänk aldrig ned din GIGA, nätsladden eller anslutningarna i vatten.
- Ställ aldrig din GIGA eller delar av apparaten i diskmaskinen. Endast droppbrickans insats, droppbrickan och kaffesumpbehållaren tål maskindisk.
- Stäng av din GIGA med knappen Till/Från  innan du rengör den. Använd en fuktig, men aldrig våt, trasa när du torkar av din GIGA och skydda den mot ständiga vattenstänk.
- Det är olämpligt att placera en GIGA på en yta där en vattenstråle kan användas.
- Apparaten får inte rengöras med en vattenstråle.
- Apparaten får endast anslutas till eluttag med rätt nätspänning enligt typskylten. Typskylten sitter på undersidan av din GIGA. Ytterligare tekniska data finns i denna bruksanvisning (se Kapitel 9 "Tekniska data").
- Anslut din GIGA direkt till ett befintligt eluttag. Om grenuttag eller förlängningskabel används finns det risk för överhettning.
- Använd inga alkaliska rengöringsmedel utan endast en mjuk trasa och ett mildt rengöringsmedel.
- Använd enbart original JURA skötselprodukter. Om du använder produkter som JURA inte uttryckligen rekommenderar kan apparaten skadas.
- Använd inte kaffebönor som är karamelliserade eller behandlade med andra tillsatser.
- Använd enbart rent och kallt vatten när du fyller på vattentanken.

- Stäng av apparaten med knappen Till/Från  om du ska vara borta en längre tid och ta ut stickproppen ur eluttaget.
- Barn får inte genomföra rengörings- och underhållsarbeten utan uppsikt av en ansvarig person.
- Låt inte barn leka med apparaten.
- Håll barn som är yngre än åtta år borta från apparaten eller ha dem under ständig uppsikt.
- Barn som är äldre än åtta år får endast använda apparaten utan uppsikt om de har informerats om hur den används på ett säkert sätt. Barnen måste kunna känna igen och förstå eventuella risker med felaktig användning.

Personer, inklusive barn, som på grund av

- fysiska, sensoriska eller kognitiva funktionshinder eller på grund av
- oerfarenhet eller okunskap

inte på ett säkert sätt kan sköta apparaten, får endast använda den om en ansvarig person ger anvisningar eller håller uppsikt.

Säkerhet vid hantering av den externa filterpatronen JURA:

- Förvara filterpatronerna utom räckhåll för barn.
- Förvara filterpatronerna torrt i slutna förpackningar.
- Skydda filterpatronerna mot värme och direkt solljus.
- Använd inte skadade filterpatroner.
- Öppna inga filterpatroner.

sv

no

da

fi

1 Förberedelse och idrifttagning

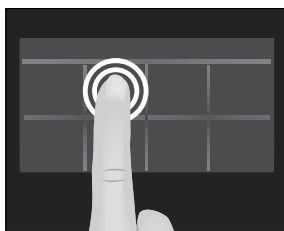
JURA på Internet

Besök oss på internet.

På JURAs webbplats (www.jura.com) hittar du intressant och aktuell information om din GIGA och kring temat kaffe.

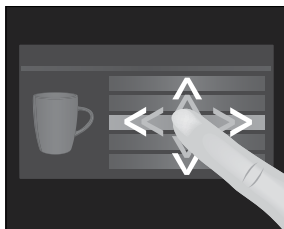
Användning med pekskärmsdisplay och Rotary Switch

Din GIGA har en pekskärmsdisplay som manövreras intuitivt med fingret. Det finns två olika användningssätt:



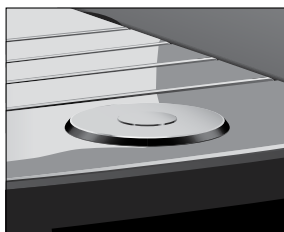
- **Trycka**

Tryck med fingret på displayen, t.ex. för att starta en kaffetillredning eller ändra olika inställningar i programmeringsläget.



- **Dra**

Dra fingret från vänster till höger eller uppifrån och ned (eller omvänt) över displayen. På så sätt kan du t.ex. välja en av kaffespecialiteterna i den runda produktmenyn eller växla mellan programpunkterna i programmeringsläget.



Användning med **Rotary Switch**: Du kan även använda Rotary Switch. När du vrider på Rotary Switch visas den runda produktmenyn. Dessutom kan du navigera genom programpunkterna i programmeringsläget och ändra olika inställningar.

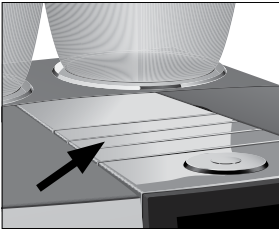
Förutsättningar för den första idrifttagningen

För att JURAs servicetekniker korrekt ska kunna ta din GIGA i drift på plats hos dig krävs vissa förberedelser. Följande förberedelser måste ha utförts **av en yrkesperson**:

- Nätanslutningen för din GIGA måste vara säkrad med en jordfelsbrytare (JF-brytare).
- Strömförsörjningen till din GIGA måste kunna brytas via en nätströmbrytare.

- Vattenanslutningen måste ha en avstängningskran med backventil (typ EA) och filter.
 - Vattenanslutningen måste vara utförd i enlighet med tekniska data (se Kapitel 9 "Tekniska data").
 - Slang för droppvattenavrinning måste vara ansluten till ett vattenlås.
- i** Låt en yrkesperson utföra de nödvändiga förberedelserna.
- i** Förberedelserna måste ha utförts innan JURAs servicetekniker tar din GIGA i drift hos dig.

Uppställning av apparaten



Beakta följande när du ställer upp din GIGA:

- Ställ upp din GIGA på ett plant och vattenbeständigt underlag (höjd minst 80 cm).
- Placera din GIGA så att den inte kan bli överhettad. Se till att ventilationslamellerna inte täcks över.

Påfyllning av bönbehållaren

OBSERVERA

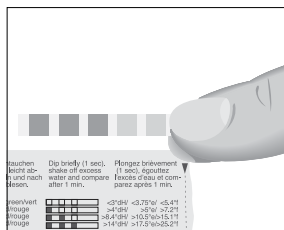
Kaffeböner som har behandlats med tillsatser (t.ex. socker) samt malet eller frystorkat kaffe skadar malverket.

- ▶ Fyll enbart på rostade kaffeböner utan efterbehandling i bönbehållaren.
- ▶ Ta bort det arombevarande locket.
- ▶ Ta bort eventuella smutsrester eller främmande föremål som kan finnas i bönbehållaren.
- ▶ Fyll på kaffeböner i bönbehållaren och stäng det arombevarande locket.

Mätning av vattenhårdenheten

Under den första idrifttagningen måste du ställa in vattenhårdenheten. Om du inte känner till vattenhårdenheten för det vatten som används kan du ta reda på det. Använd för detta ändamål den Aquadur®-teststicka som ingår i leveransen.

1 Förberedelse och idrifttagning



- ▶ Håll teststickan kortvarigt (en sekund) under rinnande vatten. Skaka av vattnet.
- ▶ Vänta ca 1 minut.
- ▶ Läs av vattnets hårdhetsgrad med hjälp av Aquadur®-teststickans färgförändring och beskrivningen på förpackningen.

Första idrifttagningen

⚠ VARNING

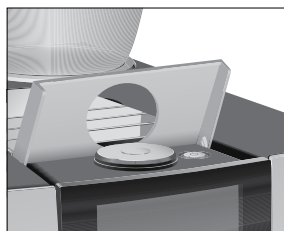
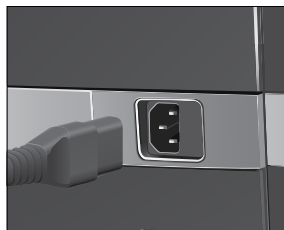
i Före den första idrifttagningen måste vattenanslutningen ha installerats av en servicetekniker från JURA.

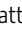
Det är livsfarligt att använda apparaten om nätsladden är trasig. Du kan få elektriska stötar.

- ▶ Använd aldrig apparaten om den är skadad eller om nätsladden är trasig.

Förutsättning: Bönbehållarna är fulla.

- ▶ Anslut nätsladden till apparaten.
- ▶ Sätt in nätkontakten i ett eluttag.
- ▶ Starta din GIGA med nätströmbrytaren på apparatens baksida.



- ▶ Öppna locket för knappen Till/Från.
- ▶ Tryck på knappen Till/Från  för att slå på din GIGA. **“Sprachauswahl” / “Deutsch”**

i För att visa fler språk kan du dra fingret uppifrån och ned (eller omvänt) längs listan tills önskat språk är i fokus (t.ex. **“Svenska”**).

- ▶ Tryck på **“Spara”**.

I displayen visas kort **“Sparat”** som en bekräftelse på inställningen.

“Datum”

- ▶ Ange aktuellt datum (format ÅÅÅÅ/MM/DD).
- ▶ Tryck på “Spara”.
“Sparat”
“Enheter”
- ▶ Välj tidsformat (“24 tim.” eller “AM / PM”).
- ▶ Tryck på “Spara”.
“Sparat”
“Tid”
- ▶ Ställ in tiden.
- ▶ Tryck på “Spara”.
“Sparat”
“Filterdrift”

i Om du använder GIGA med **extern filterpatron** fortsätter du direkt. Om du använder GIGA utan filter går du till nästa avsnitt (se Kapitel 1 “Förberedelse och idrifttagning – Första idrifttagningen utan extern filterpatron”).

- ▶ Tryck på “Spara”.
“Sparat”
“Filterkapacitet i liter:”
- ▶ Ange filterkapaciteten för den externa filterpatronen.
- ▶ Tryck på “Spara”.
“Sparat”
“Systemet fylls”
“Apparaten värms upp”
“Apparaten sköljer”, systemet sköljs. Sköljningen avslutas automatiskt. Startskärmen visas. Din GIGA är nu klar för användning.

Första idrifttagningen utan extern filterpatron

- ▶ Dra sedan med fingret över reglaget och ställ det på “0”.
 - ▶ Tryck på “Spara”.
“Avkalkningsdrift”/“Sparat”
“Vattenhårdhet”
- i** Om du inte känner till vattenhårheten för det vatten som används måste du först mäta den (se Kapitel 1 “Förberedelse och idrifttagning – Mätning av vattenhårheten”).

sv

no

da

fi

- ▶ Dra med fingret över displayen för att ändra inställningen av vattenhårdhet, t.ex. till “25 °dH”.
- ▶ Tryck på “Spara”.
“Sparat”
“Systemet fylls”
“Apparaten värms upp”
“Apparaten sköljer”, systemet sköljs. Sköljningen avslutas automatiskt. Startskärmen visas. Din GIGA är nu klar för användning.

Anslutning av mjölk

Din GIGA ger ett fint, krämigt lätt mjölkskum med perfekt konsistens. Huvudkriteriet för uppskumning av mjölk är en mjölktemperatur på 4–8 °C. Vi rekommenderar därför att du använder en JURA-mjölkkylare.

- ▶ Anslut mjölkslangen till kombinationsutloppet. Sätt för detta ändamål mjölkslangens ände på anslutningsdelen på kombinationsutloppets högra sida.
- ▶ Anslut mjölkslangens andra ände till en mjölkkylare.

Inställningar som görs av JURAs servicetekniker

Följande inställningar kan endast genomföras av JURAs servicetekniker:

- Aktivera/avaktivera funktionen “Malet kaffe”
- Koder: Fyra koder kan tilldelas. För varje kod går det att definiera vilka programpunkter som är tillgängliga eller låsta. Respektive kod motsvarar olika behörigheter. På så vis går det t.ex. att definiera att starten av skötselprogrammet är låst med en kod.
- Aktivera/avaktivera funktionen “Silent Pump” (för tillredning av varmvatten).
- Ange att den röda varvräknarsymbolen för snabba kaffespecialiteter inte visas på startskärmen.
- Aktivera/avaktivera den externa filterpatronen (beroende på vilket alternativ som valdes under den första idrifttagningen).

Dessutom kan din JURA-servicepartner tillhandahålla följande valfria tillbehör till din GIGA:

- Set för kaffesump-/ sköljvattenhantering
- Läsbar bönbehållare

Ansluta fristående utrustning (trådlöst)

Din GIGA är utrustad med JURA Smart Connect. Detta ger dig möjlighet att trådlöst ansluta kompatibel fristående utrustning från JURA (t.ex. mjölkkyllaren Cool Control Wireless) till apparaten.

- i** Smart Connect kan skyddas mot obehörig åtkomst med hjälp av en PIN. Aktivera PIN-funktionen via appen från JURA. Mer information finns på www.jura.com/smartconnect.

Förutsättning: Startskärmen visas.

- ▶ Tryck på “P”.
- ▶ Tryck på “Apparatinställningar”.
- ▶ Dra med fingret över displayen tills “Anslut fristående utrustning” visas i mitten.
- ▶ Tryck på “Anslut fristående utrustning”.
- ▶ Följ sedan anvisningarna på displayen för att ansluta den fristående utrustningen till GIGA.

sv

no

da

fi

2 Tillredning

Grundläggande om tillredningen:

- Du kan ändra kaffestyrka för **enskilda produkter** under malningsprocessen. Detta gör du genom att dra fingret över displayen eller vrida på Rotary Switch.
- Du kan ändra de förinställda **mängderna** (t.ex. vatten- eller mjölkskumsmängd) under tillredningen. Detta gör du genom att dra fingret över displayen eller vrida på Rotary Switch.
- Du kan när som helst avbryta tillredningen. Detta gör du genom att trycka på knappen **“Avbryt”** eller Rotary Switch.

Kaffe smakar bäst när det är hett. En kall porslinskopp dränerar drycken på värme – och smak. Vi rekommenderar därför att koppen förvärms. Kaffearomen kan bara utvecklas fullt ut i förvärmda koppar. Du kan köpa en koppvärmare från JURA hos din återförsäljare.

I programmeringsläget kan du göra **permanenta inställningar** för alla produkter (se Kapitel 4 “Permanenta inställningar i programmeringsläget – Anpassning av produktinställningar”).

Tillredningsmöjligheter

Din GIGA ger dig olika möjligheter att tillreda en kaffespecialitet, mjölk eller varmvatten.

Tillredning via startskärmen: Tryck helt enkelt på den önskade produkten. Som standard visar startskärmen följande produkter:

Sidan “1/2”	Sidan “2/2”
“Espresso”	“1 Kanna kaffe”
“Kaffe”	“Café latte”
“Caffè Barista”	“Macchiato”
“Lungo Barista”	“Flat White”
“Varmvatten”	“Vatten för grönt te”
“Cappuccino”	“2 x Espresso”
“Latte macchiato”	“2 x Kaffe”
“Portion mjölk”	“Portion mjölkskum”

Tillredning via den runda produktmenyn (Rotary Selection): Du kan tillreda fler produkter än vad som visas på startskärmen. När du vrids på Rotary Switch visas ytterligare produkter i en **rund produktmeny**.

Vrid Rotary Switch eller dra fingret över displayen för att få den önskade produkten i fokus. Starta tillredningen genom att trycka på produkten eller Rotary Switch. I den runda produktmenyn visas dessutom följande produkter:

- “Ristretto”
- “Specialkaffe”
- “Espresso doppio”
- “Vatten för svart te”
- “2 x Ristretto”
- “2 x Specialkaffe”
- “2 x Caffè Barista”
- “2 x Lungo Barista”
- “2 x Cappuccino”
- “2 x Latte macchiato”
- “2 x Macchiato”
- “2 x Flat White”
- “2 x Café latte”
- “2 x Portion mjölk”
- “2 x Portion mjölkskum”

i Den runda produktmenyn lämnas automatiskt efter 10 sekunder om ingen tillredning startas.

i I den runda produktmenyn visas alltid den produkt först som valdes senaste gången.

i Du kan spara alla produkter som finns som standard i din GIGA som favoriter på önskad plats på startskärmen. Mångfaldiga och anpassa de önskade kaffespecialiteterna genom ett nytt produktnamn och individuella inställningar (t.ex. av mängd och kaffestyrka) (se Kapitel 4 “Permanent inställningar i programmeringsläget – Produktinställningar”). Observera att beskrivningarna i kommande kapitel alltid baseras på standardinställningarna.

sv

no

da

fi

Tillreda kaffespecialiteter



Exempel: Så här tillreder du en kopp kaffe.

Förutsättning: Startskärmen visas.

- ▶ Ställ en kopp under kombinationsutloppet.
- ▶ Tryck på **“Kaffe”**.

Tillredningen påbörjas. Den förinställda vattenmängden för kaffe rinner ned i koppen.

Tillredningen avslutas automatiskt. Din GIGA är klar för användning igen.

Tillreda två kaffespecialiteter



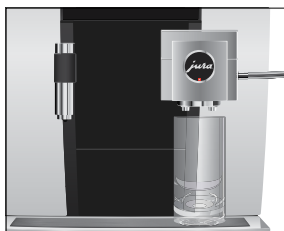
Exempel: Så här tillreder du **två ristretto** (via den runda produktmenyn).

Förutsättning: Startskärmen visas.

- ▶ Ställ två koppar under kombinationsutloppet.
- ▶ Vrid Rotary Switch för att komma till **den runda produktmenyn**.
- ▶ Dra med fingret över displayen tills **“2 x Ristretto”** visas i mitten.
- ▶ Tryck på **“2 x Ristretto”** för att starta tillredningen.

Tillredningen påbörjas. Den förinställda vattenmängden för kaffe rinner ned i kopparna. Tillredningen avslutas automatiskt. Din GIGA är klar för användning igen.

Tillreda kaffespecialiteter med mjölk



Din GIGA tillreder med en knapptryckning latte macchiato, cappuccino, flat white och andra kaffespecialiteter med mjölk åt dig. Glaset eller koppen behöver inte flyttas.

Exempel: Så här tillreder du en latte macchiato.

Förutsättning: Startskärmen visas. Mjölk är anslutet till kombinationsutloppet.

- ▶ Ställ ett glas under kombinationsutloppet.
- ▶ Tryck på **“Latte macchiato”**.

“Latte macchiato”, den förinställda mjölk- och mjölkskums-mängden rinner ned i glaset.

i Därefter kommer en kort paus då den varma mjölken skiljs från mjölkskummet. På detta sätt uppstår de typiska lagren i en latte macchiato.

Kaffetillredningen påbörjas. Den förinställda vattenmängden för espresso rinner ned i glaset. Tillredningen avslutas automatiskt. Din GIGA är klar för användning igen.

- i** 15 minuter efter tillredningen sköljs mjölksystemet automatiskt (se Kapitel 5 “Skötsel – Automatisk mjölksystemsköljning”). Ställ därför alltid ett kärl under kombinationsutloppet efter att du tillrett mjölk.

Du måste rengöra mjölksystemet i kombinationsutloppet **dagligen** för att det ska fungera felfritt (se Kapitel 5 “Skötsel – Rengöring av mjölksystemet”).

Caffè Barista och lungo Barista

Med “caffè Barista” och “lungo Barista” kombinerar GIGA kaffet med varmt vatten genom en speciell tillredningsmetod. Så tillreds en smakrik och extra lättsmält kaffespecialitet. Mängden vatten som tillsätts kan ändras (se Kapitel 4 “Permanent inställningar i programmeringsläget – Anpassning av produktinställningar”).

Produkter som har en inställd bypass-vattenmängd markeras med en **röd varvräknarsymbol** på startskärmen och den runda produktmenyn.

- i** JURA:s servicetekniker kan ställa in apparaten så att den röda varvräknarsymbolen inte visas vid dessa “snabba kaffespecialiteter”.
- i** Det går inte att ändra påfyllningsmängden under tillredning av produkter med en inställd bypass-vattenmängd.

Malet kaffe

Påfyllningstratten för malet kaffe ger dig möjlighet att använda ytterligare en kaffesort, t.ex. koffeinfritt kaffe.

Allmänt om malet kaffe:

- Fyll aldrig på mer än två strukna doseringsskedar malet kaffe.
- Använd inte alltför finmalet kaffe. Det kan sätta igen systemet så att kaffet bara rinner igenom droppvis.
- Om du har fyllt på en för liten mängd malet kaffe visas **“För lite malet kaffe.”** och din GIGA avbryter processen.

sv

no

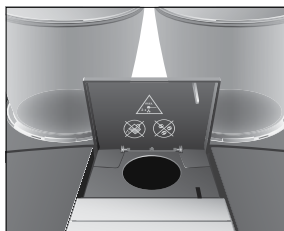
da

fi

- Den önskade kaffespecialiteten måste tillredas inom ca 1 minut efter att du fyllt på malet kaffe. Annars avbryter GIGA förloppet och är därefter återigen klar för användning.
- All tillredning av kaffespecialiteter med malet kaffe görs på samma sätt.

Exempel: Så här tillreder du en kopp kaffe med malet kaffe.

Förutsättning: Startskärmen visas.



- ▶ Ställ en kopp under kombinationsutloppet.
- ▶ Öppna locket till påfyllningstratten för malet kaffe.
“Fyll på malet kaffe”
- ▶ Fyll på en struken doseringssked malet kaffe i påfyllningstratten.
- ▶ Stäng locket till påfyllningstratten.
De kaffespecialiteter som du kan tillreda med malet kaffe visas.
- ▶ Tryck på “Kaffe”.
Tillredningen påbörjas. “Kaffe” och påfyllningsmängden visas. Den förinställda vattenmängden för kaffe rinner ned i koppen.
Tillredningen avslutas automatiskt. Din GIGA är klar för användning igen.

Aktivering av förvalet av malverk

Du kan konfigurera startskärmen så att förvalet av malverk (“Kaffe-bönor à la carte”) alltid visas. På så sätt kan du före varje tillredning välja vilket malverk och följaktligen också vilka kaffebönor som ska användas.

- i** Aktiveras förvalet av malverk, så kan malverket för de enskilda produkterna inte längre ställas in i programmeringsläget (i programpunkten “Produktinställningar”).

Exempel: Så aktiverar du förvalet av malverk.

Förutsättning: Startskärmen visas.

- ▶ Tryck på “P”.
“Skötselstatus”
- ▶ Vrid Rotary Switch tills “Apparatinställningar” visas.
- ▶ Tryck på Rotary Switch.
“Apparatinställningar”

- ▶ Tryck på Rotary Switch.
“Avstängning efter”
- ▶ Vrid Rotary Switch tills “Kaffebönor à la carte” visas.
- ▶ Tryck på Rotary Switch.
“Kaffebönor à la carte”
- ▶ Dra sedan med fingret över reglaget och ställ det på “1”.
- ▶ Tryck på “Spara”.
I displayen visas kort “Sparat”.
“Kaffebönor à la carte”
- ▶ Tryck på “Tillbaka” tills startskärmen visas igen.

Varmvatten

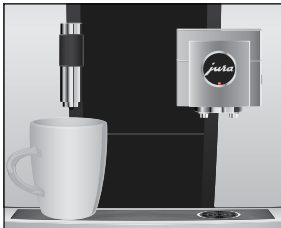
Din GIGA ger dig möjlighet att tillreda olika sorters varmvatten:

- “Varmvatten”
- “Vatten för grönt te”
- “Vatten för svart te”

⚠ OBSERVERA

Skållningsrisk på grund av utsprutande hett vatten.

- ▶ Undvik direkt hudkontakt.



Exempel: Så här tillreder du vatten för **svart te**.

Förutsättning: Startskärmen visas.

- ▶ Ställ en kopp under varmvattenutloppet.
- ▶ Vrid Rotary Switch för att komma till den runda produktmenyn.
- ▶ Dra fingret över displayen tills “Vatten för svart te” är i fokus.
- ▶ Tryck på “Vatten för svart te”.
“Vatten för svart te”, den förinställda vattenmängden rinner ned i koppen.
Tillredningen avslutas automatiskt. Din GIGA är klar för användning igen.

sv

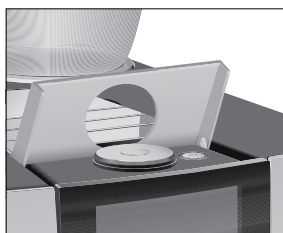
no

da


fi

3 Daglig drift

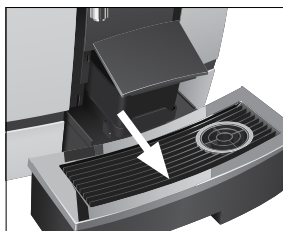
Igångsättning av apparaten



- ▶ Ställ ett kärl under kombinationsutloppet.

- ▶ Öppna locket för knappen Till/Från.
- ▶ Tryck på knappen Till/Från  för att slå på din GIGA.
“Välkommen till JURA”
“Apparaten värms upp”
“Apparaten sköljer”, systemet sköljs. Sköljningen avslutas automatiskt. Din GIGA är nu klar för användning.

Daglig skötsel



För att du ska kunna ha långvarig glädje av din GIGA och alltid vara säker på optimal kaffekvalitet måste du sköta om apparaten dagligen.

- ▶ Dra ut droppbrickan.
- ▶ Töm kaffesumpbehållaren och droppbrickan. Skölj båda med varmt vatten.

i Kaffesumpbehållaren ska tömmas endast då apparaten är **påslagen**. Detta är viktigt för att kaffesumpmätaren ska återställas.

i Droppbrickans insats, droppbrickan och kaffesumpbehållaren tål maskindisk.

- ▶ Sätt tillbaka kaffesumpbehållaren och droppbrickan igen.
- ▶ Rengör mjölksystemet i kombinationsutloppet (se Kapitel 5 “Skötsel – Rengöring av mjölksystemet”).
- ▶ Ta bort mjölkslangen och skölj den noggrant under rinnande vatten.
- ▶ Ta isär och skölj kombinationsutloppet (se Kapitel 5 “Skötsel – Isärtagning och sköljning av kombinationsutloppet”).

- ▶ Torka av apparatens utsida med en ren, mjuk, fuktig trasa (t.ex. mikrofiberduk).

i Vid rengöring av displayen kan du spärra den under **“Skötselstatus” / “läsa display”**.

Information om skötseln av din GIGA hittar du även i programmeringsläget under **“Skötselstatus” / “Skötselinformation”**.

Regelbunden skötsel

Följande skötselåtgärder ska vidtas **regelbundet** eller **vid behov**:

- Av hygieniska skäl rekommenderar vi att både mjölkslangen och det utbytbara mjölkutloppet byts ut regelbundet (ca var 3:e månad). Reservdelar hittar du hos din återförsäljare.
- På ovan- och undersidan av kopplattformen kan det fastna rester från mjölk och kaffe. Rengör i så fall kopplattformen.

Avstängning av apparaten

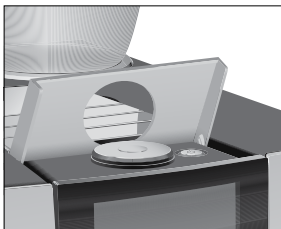
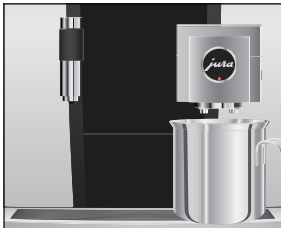
När din GIGA stängs av sköljs systemet automatiskt om det använts vid tillredning av en kaffespecialitet.


Om mjölk har tillretts kommer du dessutom uppmanas att rengöra mjölksystemet.

i Om mjölk har tillretts kommer du dessutom uppmanas att rengöra mjölksystemet. Följ i så fall anvisningarna på displayen.

Förutsättning: Startskärmen visas.

- ▶ Ställ ett kärl under kombinationsutloppet.



- ▶ Öppna locket för knappen Till/Från.
 - ▶ Tryck på knappen Till/Från .
- “Apparaten sköljer”**, systemet sköljs. Processen avslutas automatiskt. Din GIGA är avstängd.

SV

no

da

fi

4 Permanenta inställningar i programmeringsläget

Tryck på “ P ” för att komma till programmeringsläget. Dra fingret över displayen eller vrid på Rotary Switch för att navigera genom programpunkterna och spara önskade inställningar permanent. Du kan göra följande inställningar:

Programpunkt	Alternativ	Kommentar
“Skötselstatus” (“1/4”)	“Rengöring”, “Filterbyte” (endast när filter används), “Avkalkning”, “Mjölkssystemrengöring”, “Sköljning”, “läsa display”, “Skötselinformation”	► Starta det skötselprogram som krävs här.
“Apparatinställningar” (“2/4”)	“Avstängning efter”	► Ställ in efter vilken tid din GIGA ska stängas av automatiskt.
	“Tid”, “Datum”	► Ställ in tiden och datumet för att kunna använda timerfunktionen på din GIGA.
	“Timer”	► Ställ in en start- och avstängningstid separat för alla veckodagar.
	“Kaffebönor à la carte”	► Aktivera förvalet av malverk.
	“Inställning av malningsgraden”	► Anpassa malningsgraderna för båda malverken till de kaffebönor som används.
	“Spara energi”	► Aktivera energisparläget.
	“Spärra/lås upp”	► Spärra apparatens olika funktioner.
	“Fabriksinställningar”	► Återställ apparaten till fabriksinställning.
	“Enheter”	► Välj önskad enhet för vattenmängd och tidsformat.
	“Display”	► Ändra displayens ljusstyrka.
“Vattenhårdhet”	► Ställ in vattenhårdheten för det vatten som används.	
“Språkval”	► Välj språk.	

Programpunkt	Alternativ	Kommentar
	<p>“Anslut fristående utrustning”,</p> <p>“Bortkoppling av fristående utrustning”</p> <p>(Visas endast när JURA Smart Connect används.)</p>	<p>► Upprätta eller avsluta en trådlös anslutning mellan din GIGA och en fristående utrustning från JURA.</p>
	“Töm systemet”	► Töm systemet för att skydda det mot temperaturer under fryspunkten vid transport.
	“Version”	Mjukvaruversion
“Produktinställningar” (“3/4”)		► Välj inställningar för kaffespecialiteter samt varmvatten.
“Informationen” (“4/4”)	<p>“Tillredningsräknare”,</p> <p>“Dagsräknare”,</p> <p>“Skötselräknare”</p>	► Behåll överblicken över alla tillredda produkter och avläs antalet genomförda skötselprogram.

Produktinställningar

Tryck **ca 2 sekunder** på en produkt för att komma till översikten över respektive inställningsmöjligheter:

- **“Produktinställningar”**: Gör personliga inställningar som kaffestyrka, vattenmängd etc.
- **“Produktnamn”**: Ändra produktens namn.
- **“Radera”**: Radera produkten från startskärmen.
- **“Byt produkt”**: Byt ut produkterna på startskärmen mot dina favoriter.
- **“Kopierings produkt”**: Mångfaldiga valfri produkt för att till exempel skapa en variant med nytt produktnamn och personliga inställningar.
- **“Fördubbla produkt”** (gäller inte produkter med mjölk eller varmvatten): Skapa en dubbelprodukt av önskad specialitet.

sv

no

da

fi

4 Permanenta inställningar i programmeringsläget

Anpassning av produktinställningar Du kan göra följande inställningar för alla kaffespecialiteter, för mjölk och för varmvatten permanenta:

Produkt	Kaffestyrka	Mängd	Ytterligare inställningar
Ristretto Espresso Kaffe Specialkaffe Caffè Barista Lungo Barista	10 steg	Vatten: 15 ml–290 ml Bypass-vatten: 0 ml–580 ml	Temperatur (låg, normal, hög), malverk vänster och/eller höger (i %), produktnamn, radera/byt/ kopiera/fördubbla produkt
Espresso doppio	10 steg	Vatten: 15 ml–290 ml (2 slag) Bypass-vatten: 0 ml–580 ml	Temperatur (låg, normal, hög), malverk vänster och/eller höger (i %), produktnamn, radera/byt/kopiera produkt
Kanna kaffe	10 steg	Vatten: 15 ml–290 ml Bypass-vatten: 0 ml–580 ml	Antal slag (1–5), temperatur (låg, normal, hög), malverk till vänster och/eller höger (i %), produktnamn, radera/byt/kopiera produkt
Dubbelprodukter	–	Den inställda mängden för den enskilda produkten fördubblas.	Temperatur (som för enskild produkt), malverk till vänster och/ eller höger (i %), produktnamn, radera produkt
Cappuccino Latte macchiato Espresso macchiato Flat white Kaffe med mjölk	10 steg	Vatten: 15 ml–290 ml Bypass-vatten: 0 ml–580 ml Mjölkskum: 0 sek–120 sek Mjölk: 0 sek–120 sek Paus: 0 sek–60 sek	Mjölk- och mjölkskumstemperatur, temperatur (låg, normal, hög), malverk vänster och/eller höger (i %), produktnamn, radera/byt/kopiera/ fördubbla produkt
Mjölkskumsportion Mjölkpportion	–	Mjölkskum: 0 sek–120 sek Mjölk: 0 sek–120 sek	Temperatur för mjölk och mjölks- kum, produktnamn, radera/byt/ kopiera/fördubbla produkt
Varmvatten Vatten för grönt te Vatten för svart te	–	Vatten: 25 ml–450 ml	Temperatur (låg, normal, hög), produktnamn, radera/byt/kopiera produkt

De permanenta inställningarna i programmeringsläget görs alltid på samma sätt.

Exempel: Så här ändrar du kaffestyrkan på en espresso.

Förutsättning: Startskärmen visas.

- ▶ Tryck **ca 2 sekunder** på **“Espresso”** tills översikten över möjliga inställningar visas.
- ▶ Tryck på **“Produktinställningar”**.
“Espresso”
- ▶ Dra med fingret över displayen tills **“Kaffestyrka”** visas i mitten.
- ▶ Dra fingret åt vänster eller höger för att ändra inställningen för kaffestyrka.
- ▶ Tryck på **“Spara”**.
I displayen visas kort **“Sparat”**.
- ▶ Tryck på **“Tillbaka”** för att återgå till startskärmen.

Inställning av malningsgrad

I programpunkten **“Produktinställningar”** / **“Inställning av malningsgraden”** kan du anpassa båda malverken separat till rostningsgraden på ditt kaffe.

Du ser att malningsgraden är rätt inställd när kaffet rinner jämnt ur kombinationsutloppet. Dessutom uppstår en fin, tät crema.

Exempel: Så här ändrar du malningsgraden för **höger** malverk.

Förutsättning: Startskärmen visas.

- ▶ Tryck på **“P”**.
“Skötselstatus”
- ▶ Vrid Rotary Switch tills **“Apparatinställningar”** visas.
- ▶ Tryck på Rotary Switch.
“Apparatinställningar”
- ▶ Tryck på Rotary Switch.
“Avstängning efter”
- ▶ Vrid Rotary Switch tills **“Inställning av malningsgraden”** visas.
- ▶ Tryck på Rotary Switch.
“Vänster malverk”
- ▶ Tryck på **“Spara”**.
“Höger malverk”

sv

no

da

fi

4 Permanenta inställningar i programmeringsläget

- ▶ Vrid Rotary Switch för att ändra inställningen.
- ▶ Tryck på **“Spara”**.
I displayen visas kort **“Sparat”**.
“Inställning av malningsgraden”
- ▶ Tryck på **“Tillbaka”** tills startskärmen visas igen.

Automatisk avstängning

Du kan spara energi genom att låta din GIGA stängas av automatiskt. Om funktionen är aktiverad stängs din GIGA automatiskt av efter den inställda tiden.

Du kan ställa in den automatiska avstängningen på 15 minuter, 30 minuter eller 1–15 timmar.

Förutsättning: Startskärmen visas.

- ▶ Tryck på **“ P ”**.
“Apparatinställningar”
- ▶ Tryck på **“ P ”**.
“Skötselstatus”
- ▶ Vrid Rotary Switch tills **“Apparatinställningar”** visas.
- ▶ Tryck på Rotary Switch.
“Apparatinställningar”
- ▶ Tryck på Rotary Switch.
“Avstängning efter”
- ▶ Dra fingret åt vänster eller höger för att ändra avstängningstiden.
- ▶ Tryck på **“Spara”**.
I displayen visas kort **“Sparat”**.
“Avstängning efter”
- ▶ Tryck på **“Tillbaka”** tills startskärmen visas igen.

Tid och datum

Tid och datum har du redan ställt in vid den första idrifttagningen. Du kan ändra den här inställningen i programmeringsläget:

- **“Apparatinställningar” / “Tid”**
- **“Apparatinställningar” / “Datum”**

i I tidsformatet kan du välja mellan **“24 TIM”** och **“AM/PM”** (se Kapitel 4 **“Permanent inställningar i programmeringsläget – Enhet för vattenmängd/tidsformat”**).

Exempel: Så här ändrar du tiden.

Förutsättning: Startskärmen visas.

- ▶ Tryck på “ P ”.
“Skötselstatus”
- ▶ Vrid Rotary Switch tills “Apparatinställningar” visas.
- ▶ Tryck på Rotary Switch.
“Apparatinställningar”
- ▶ Tryck på Rotary Switch.
“Avstängning efter”
- ▶ Vrid Rotary Switch tills “Tid” visas.
- ▶ Tryck på Rotary Switch.
“Tid”
- ▶ Ställ in tiden.
- ▶ Tryck på “Spara”.
I displayen visas kort “Sparat”.
“Tid”
- ▶ Tryck på “Tillbaka” tills startskärmen visas igen.

Timer

I programpunkten “Apparatinställningar” / “Timer” kan du ställa in en start- och avstängningstid för alla veckodagar.

- i** I tidsformatet kan du välja mellan “24 TIM” och “AM/PM” (se Kapitel 4 “Permanenta inställningar i programmeringsläget – Enhet för vattenmängd/tidsformat”).

Exempel: Så här ställer du in att din GIGA startar på en **måndag** vid en tidpunkt som du har angett.

Förutsättning: Startskärmen visas.

- ▶ Tryck på “ P ”.
“Skötselstatus”
- ▶ Vrid Rotary Switch tills “Apparatinställningar” visas.
- ▶ Tryck på Rotary Switch.
“Apparatinställningar”
- ▶ Tryck på Rotary Switch.
“Avstängning efter”
- ▶ Vrid Rotary Switch tills “Timer” visas.
- ▶ Tryck på Rotary Switch.
“Timer”
- ▶ Tryck på “Måndag”.
“Sätt på apparaten”

SV

no

da

fi

- ▶ Ange önskad starttid.
- ▶ Tryck på “Spara”.
- ▶ Tryck på “Stäng av apparaten”
- ▶ Tryck på “Tillbaka” tills startskärmen visas igen.

Inställning av vattenhårdhet

Ju hårdare vattnet är, desto oftare måste du avkalka din GIGA. Därför är det viktigt att du ställer in rätt vattenhårdhet.

Vattenhårdheten har redan ställts in i samband med den första idrifttagningen. Du kan när som helst ändra denna inställning.

Vattenhårdheten kan steglöst ställas in på ett värde mellan 1 °dH och 30 °dH.

Förutsättning: Startskärmen visas.

- ▶ Tryck på “ P ”.
- ▶ Tryck på “Skötselstatus”
- ▶ Vrid Rotary Switch tills “Apparatinställningar” visas.
- ▶ Tryck på Rotary Switch.
- ▶ Tryck på Rotary Switch.
- ▶ Tryck på Rotary Switch.
- ▶ Dra med fingret över displayen tills “Vattenhårdhet” visas i mitten.
- ▶ Tryck på “Vattenhårdhet”.
- ▶ Dra fingret åt vänster eller höger för att ändra inställningen.
- ▶ Tryck på “Spara”.
- ▶ I displayen visas kort “Sparat”.
- ▶ Tryck på “Tillbaka” tills startskärmen visas igen.

Enhet för vattenmängd/ tidsformat

Du kan ändra vattenmängdens enhet och tidsformatet i programmeringsläget (“Apparatinställningar” / “Enheter”):

- “Ställ in måttenhet” (“ml” / “oz”)
- “Ställ in tidsformat” (“24 tim.” / “AM / PM”)

Exempel: Så här ändrar du enheten för vattenmängd från “ml” till “oz”.

Förutsättning: Startskärmen visas.

- ▶ Tryck på “P”.
- “Skötselstatus”
- ▶ Vrid Rotary Switch tills “Apparatinställningar” visas.
- ▶ Tryck på Rotary Switch.
- “Apparatinställningar”
- ▶ Tryck på Rotary Switch.
- “Avstängning efter”
- ▶ Dra med fingret över displayen tills “Enheter” visas i mitten.
- ▶ Tryck på “Enheter”.
- “Enheter”
- ▶ Dra fingret åt vänster eller höger för att ändra inställningen till “oz”.
- ▶ Tryck på “Spara”.
- I displayen visas kort “Sparat”.
- “Enheter”
- ▶ Tryck på “Tillbaka” tills startskärmen visas igen.

Energisparläge

I programpunkten “Apparatinställningar” / “Spara energi” kan du ställa in ett energisparläge:

- “1”
 - En kort stund efter den sista tillredningen värms din GIGA inte längre upp. Efter ca 5 minuter visar displayen “ESM”-symbolen (E.S.M.®, Energy Save Mode).
 - Före tillredning av en kaffespecialitet, en kaffespecialitet med mjölk eller varmvatten så måste apparaten värmas upp.
- “0”
 - Alla kaffespecialiteter, kaffespecialiteter med mjölk liksom varmvatten kan tillredas utan väntetid.

sv

no

da

fi

Exempel: Så här stänger du av energisparläget.

Förutsättning: Startskärmen visas.

- ▶ Tryck på “ P ”.
“Skötselstatus”
- ▶ Vrid Rotary Switch tills “Apparatinställningar” visas.
- ▶ Tryck på Rotary Switch.
“Apparatinställningar”
- ▶ Tryck på Rotary Switch.
“Avstängning efter”
- ▶ Dra med fingret över displayen tills “Spara energi” visas i mitten.
- ▶ Tryck på “Spara energi”.
- ▶ Dra sedan med fingret över reglaget och ställ det på “0”.
- ▶ Tryck på “Spara”.
I displayen visas kort “Sparat”.
“Spara energi”
- ▶ Tryck på “Tillbaka” tills startskärmen visas igen.

Låsa och aktivera funktioner

I programpunkten “Apparatinställningar” / “Spärra/lås upp” kan du spärra/frige följande inställningar:

- “Engångsinställningar”: Engångsinställningar **under tillredning** (t.ex. kaffestyrka eller vattenmängd) är möjliga.
- “Expertläge”: Öppna produktinställningarna genom att hålla fingret på en produkt i ca 2 sekunder.
- “Rotary Selection”: Öppna **den runda produktmenyn** med ytterligare produkter genom att vrida på Rotary Switch.
- “Larmindikeringar”: Meddelanden som “Rengör apparaten” eller “Rengör mjölksystemet” visas på startskärmen.

Exempel: Så här ställer du in att **inga engångsinställningar** kan göras under tillredningen.

Förutsättning: Startskärmen visas.

- ▶ Tryck på “ P ”.
“Skötselstatus”
- ▶ Vrid Rotary Switch tills “Apparatinställningar” visas.
- ▶ Tryck på Rotary Switch.
“Apparatinställningar”

- ▶ Tryck på Rotary Switch.
“Avstängning efter”
- ▶ Vrid Rotary Switch tills “Spärra/lås upp” visas.
- ▶ Tryck på Rotary Switch.
“Spärra/lås upp”
- ▶ Tryck på “Engångsinställningar”.
“Engångsinställningar”
- ▶ Dra med fingret över reglaget för att stänga låssymbolen.
- ▶ Tryck på “Spara”.
I displayen visas kort “Sparat”.
“Spärra/lås upp”
- ▶ Tryck på “Tillbaka” tills startskärmen visas igen.

Språk

I denna programpunkt kan du ställa in vilket språk som ska användas i din GIGA.

Exempel: Så här ändrar du språk från “Svenska” till “English”.

Förutsättning: Startskärmen visas.

- ▶ Tryck på “P”.
“Skötselstatus”
- ▶ Vrid Rotary Switch tills “Apparatinställningar” visas.
- ▶ Tryck på Rotary Switch.
“Apparatinställningar”
- ▶ Tryck på Rotary Switch.
“Avstängning efter”
- ▶ Dra med fingret över displayen tills “Språkval” visas i mitten.
- ▶ Tryck på “Språkval”.
“Språkval”
- ▶ Dra med fingret över displayen tills önskat språk, t.ex. “English”, visas i mitten.
- ▶ Tryck på “Save”.
I displayen visas kort “Saved”.
“Choose language”
- ▶ Tryck på “Back” tills startskärmen visas igen.

sv

no

da

fi

Displayens ljusstyrka

I programpunkten “Apparatinställningar” / “Display” kan du ställa in displayens ljusstyrka (i procent).

Förutsättning: Startskärmen visas.

- ▶ Tryck på “P”.
“Skötselstatus”
- ▶ Vrid Rotary Switch tills “Apparatinställningar” visas.
- ▶ Tryck på Rotary Switch.
“Apparatinställningar”
- ▶ Tryck på Rotary Switch.
“Avstängning efter”
- ▶ Dra med fingret över displayen tills “Display” visas i mitten.
- ▶ Tryck på “Display”.
“Display”
- ▶ Dra fingret åt vänster eller höger för att ändra inställningen.
- ▶ Tryck på “Spara”.
I displayen visas kort “Sparat”.
“Display”
- ▶ Tryck på “Tillbaka” tills startskärmen visas igen.

Återställning till fabriksinställningar

I programpunkten “Apparatinställningar” / “Fabriksinställningar” kan apparaten återställas till fabriksinställning: **Alla kundinställningar** (utom “vattenhårdhet”) återställs till fabriksinställningen. Därefter stängs din GIGA av.

Förutsättning: Startskärmen visas.

- ▶ Tryck på “P”.
“Skötselstatus”
- ▶ Vrid Rotary Switch tills “Apparatinställningar” visas.
- ▶ Tryck på Rotary Switch.
“Apparatinställningar”
- ▶ Tryck på Rotary Switch.
“Avstängning efter”
- ▶ Dra med fingret över displayen tills “Fabriksinställningar” visas i mitten.
- ▶ Tryck på “Fabriksinställningar”.
“Fabriksinställningar” / “Vill du återställa apparaten till fabriksinställning?”

- ▶ Tryck på "Ja".
I displayen visas kort "Sparat".
Din GIGA är avstängd.

Avläsning av information

I programpunkten "Informationen" kan du avläsa följande information:

- "Tillredningsräknare": Antalet tillredda kaffespecialiteter samt varmvatten.
- "Dagsräknare": Antalet tillredda kaffespecialiteter samt varmvatten. Den här räknaren kan nollställas igen.
- "Skötselräknare": Antal genomförda skötselprogram (rengöring, avkalkning etc.)

Exempel: Så här avläser du antalet tillredda kaffespecialiteter.

Förutsättning: Startskärmen visas.

- ▶ Tryck på "P".
"Skötselstatus"
- ▶ Vrid Rotary Switch tills "Informationen" visas.
- ▶ Tryck på Rotary Switch.
"Tillredningsräknare"
- ▶ Tryck på "1/2" eller vrid på Rotary Switch för att visa antalet ytterligare produkter.
- ▶ Tryck på "Tillbaka" tills startskärmen visas igen.

sv

no

da

fi

5 Skötsel

Din GIGA har följande inbyggda rengöringsprogram:

- Sköljning av apparaten (“Sköljning”)
- Sköljning av mjölksystemet i kombinationsutloppet
- Rengöring av mjölksystemet i kombinationsutloppet (“Mjölksystemrengöring”)
- Byte av filter (“Filterbyte”) (endast när filtret aktiverats)
- Rengöring av apparaten (“Rengöring”)
- Avkalkning av apparaten (“Avkalkning”)

- i** Genomför respektive skötselprogram när du uppmanas till det.
- i** Av hygieniska skäl ska du genomföra en mjölksystemsrengöring **dagligen** om du har tillrett mjölk.

Sköljning av apparaten



Du kan när som helst starta sköljprocessen manuellt.

Förutsättning: Startskärmen visas.

- ▶ Ställ ett kärl under kombinationsutloppet.
 - ▶ Tryck på “P”.
 - ▶ Tryck på “Skötselstatus”.
 - ▶ Tryck på “Skötselstatus”.
 - ▶ Dra med fingret över displayen tills “Sköljning” visas i mitten.
 - ▶ Tryck på “Sköljning” för att starta sköljprocessen.
 - ▶ “Apparaten sköljer”, “Mjölksystemet sköljs”, det rinner ut vatten ur kombinationsutloppet.
- Sköljningen avslutas automatiskt. Din GIGA är klar för användning igen.

Automatisk mjölksystemsköljning

15 minuter efter varje mjölkstillredning sköljs mjölksystemet **automatiskt**. Ställ därför alltid ett kärl under kombinationsutloppet efter att du tillrett mjölk.

Rengöring av mjölksystemet

OBSERVERA

För att mjölksystemet i kombinationsutloppet ska fungera felfritt måste du rengöra det **dagligen** om du har tillrett mjölk.

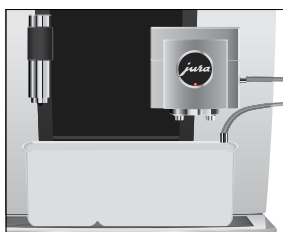
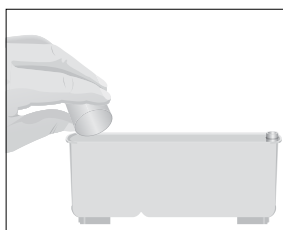
Om du använder felaktiga rengöringsmedel kan skador uppstå på apparaten och rester komma ut i vattnet.

- ▶ Använd enbart originalrengöringsprodukter från JURA.

- i** Mjölksystemsrengöring från JURA finns att köpa hos återförsäljaren.
- i** Använd den behållare som ingår i leveransen för mjölksystemsrengöringen.

Förutsättning: Startskärmen visas. Displayen visar **“Rengör mjölksystemet”**.

- ▶ Tryck på **“Rengör mjölksystemet”**.
- ▶ Tryck på **“Rengör mjölksystemet”** igen.
- ▶ Tryck på **“Starta”**.
- ▶ Tryck på **“Starta”** igen.
“Medel för mjölkrengöring” / “Ansluta mjölkledningen”
- ▶ Ta bort mjölkslangen från mjölkbehållaren.
- ▶ Fyll på en doseringskapsyl mjölksystemsrengöring i den **bakre** delen av behållaren.



- ▶ Ställ behållaren under kombinationsutloppet och koppla ihop mjölkslangen med behållaren.

- i** För att kunna ansluta mjölkslangen till behållaren på rätt sätt måste mjölkslangen vara utrustad med en anslutningsdel.

- ▶ Tryck på **“Fortsätt”**.
“Mjölksystemet rengörs”, kombinationsutloppet och mjölkslangen rengörs.

Processen avslutas automatiskt. Din GIGA är klar för användning igen.

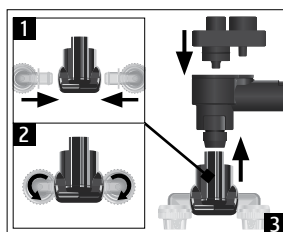
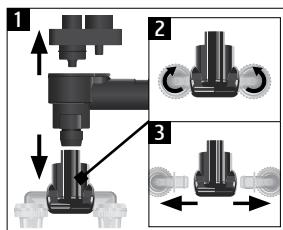
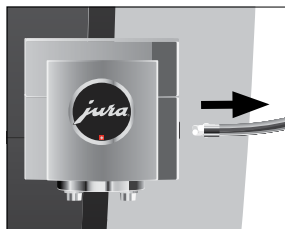
SV

no

da

fi

Isärtagning och sköljning av kombinationsutloppet



Av hygieniska skäl och för att kombinationsutloppet ska fungera felfritt måste du ta isär och skölja det **dagligen** om du har tillrett mjölk.

- ▶ Ta bort mjölkslangen och skölj den noggrant under rinnande vatten.

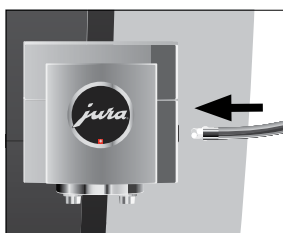
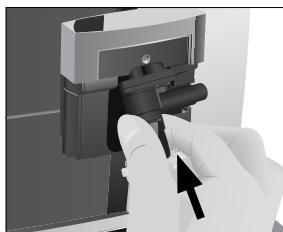
- ▶ Ta av kåpan från kombinationsutloppet framåt.

- ▶ Ta ut mjölksystemet ur kombinationsutloppet.

- ▶ Ta isär mjölksystemet i dess delar.

- ▶ Skölj alla delar under rinnande vatten. Vid kraftigt intorkade mjölkrester måste delarna läggas i en lösning bestående av 250 ml kallt vatten och 1 doseringskapsyl mjölksystemsrengöring från JURA. Skölj sedan delarna ordentligt.

- ▶ Sätt ihop mjölksystemet igen.



► Sätt in de hopsatta delarna i kombinationsutloppet igen och tryck fast dem.

► Sätt på kombinationsutloppets lock.

► Anslut mjölkslangen till kombinationsutloppet.

Byte av filter

i Efter att den inställda vattenmängden har passerat är den externa filterpatronens effekt förbrukad. Din GIGA begär då ett filterbyte.

Förutsättning: Startskärmen visas. Displayen visar **“Filterbyte”**.

► Byt nu den **externa** filterpatronen i enlighet med beskrivningen i den tillhörande bruksanvisningen.

► Tryck på **“P”**.

“Skötselstatus”

► Tryck på Rotary Switch.

“Rengöring”

► Vrid Rotary Switch tills **“Filterbyte”** visas.

► Tryck på Rotary Switch.

“Vill du verkligen återställa filterkapaciteten?”

► Tryck på **“Ja”**.

“Filterkapacitet i liter:”

- ▶ Ange filterkapaciteten för den externa filterpatronen.
- ▶ Tryck på **“Spara”**.
“Sparat”
Startskärmen visas. Din GIGA är klar för användning igen.

Rengöring av apparaten

Efter 180 tillredningar eller 80 sköljningar vid uppstarten begär din GIGA en rengöring.

OBSERVERA

Om du använder felaktiga rengöringsmedel kan skador uppstå på apparaten och rester komma ut i vattnet.

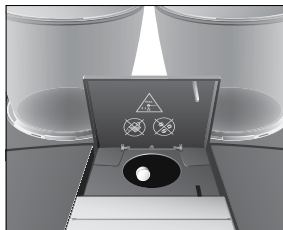
- ▶ Använd enbart originalrengöringsprodukter från JURA.

- i** Rengöringsprogrammet tar cirka 20 minuter.
- i** Avbryt inte rengöringsprogrammet. Då blir rengöringskvaliteten sämre.
- i** JURA rengöringstabletter finns att köpa i fackbutiker.

Förutsättning: Startskärmen visas. Displayen visar **“Rengör apparaten”**.

- ▶ Tryck på **“Rengör apparaten”**.
“Rengöring”
- ▶ Tryck på **“Rengöring”**.
- ▶ Tryck på **“Starta”**.
- ▶ Tryck på **“Starta”** igen.
“Töm kaffesumpbehållaren”
- ▶ Töm droppbrickan och kaffesumpbehållaren och sätt tillbaka dem.
“Tryck på Rotary Switch”
- ▶ Ställ ett kärl under kombinationsutloppet.
- ▶ Tryck på Rotary Switch.
“Apparaten rengörs”, det rinner ut vatten ur kombinationsutloppet.
Processen avbryts, **“Lägg i en rengöringstablett”**.
- ▶ Öppna locket till påfyllningstratten för malet kaffe.





- ▶ Lägg en JURA rengöringstablett i påfyllningstratten.
- ▶ Stäng locket till påfyllningstratten.
“Tryck på Rotary Switch”
- ▶ Tryck på Rotary Switch.
“Apparaten rengörs”, det rinner ut vatten ur kombinationsutloppet flera gånger.
Processen avslutas automatiskt.
“Töm kaffesumpbehållaren”
- ▶ Töm droppbrickan och kaffesumpbehållaren och sätt tillbaka dem.
Rengöringen är klar. Startskärmen visas.

Avkalkning av apparaten

Kalkavlagringar uppstår under användningen av din GIGA, apparaten begär då automatiskt en avkalkning. Mängden kalkavlagringar beror på vattnets hårdhetsgrad.

- i** Om du använder en **extern** filterpatron som också är aktiverad får du inte någon uppmaning om att avkalka apparaten.

-
- ⚠ OBSERVERA** Avkalkningsmedlet kan verka irriterande vid hud- och ögonkontakt.
 - ▶ Undvik hud- och ögonkontakt.
 - ▶ Spola bort avkalkningsmedlet med rent vatten. Uppsök läkare om du fått avkalkningsmedel i ögonen.

 - OBSERVERA** Om du använder felaktiga avkalkningsmedel kan skador uppstå på apparaten och rester av medlet kan komma ut i vattnet.
 - ▶ Använd enbart original JURA skötselprodukter.

 - OBSERVERA** Om du avbryter avkalkningsprocessen kan skador uppstå på apparaten.
 - ▶ Genomför avkalkningen fullständigt.

 - OBSERVERA** Avkalkningsmedel kan orsaka skador på ömtåliga ytor (t.ex. marmor).
 - ▶ Torka bort stänk omedelbart.

 - i** Avkalkningsprogrammet tar cirka 50 minuter.
 - i** JURA avkalkningstabletter finns att köpa i fackbutiker.

sv

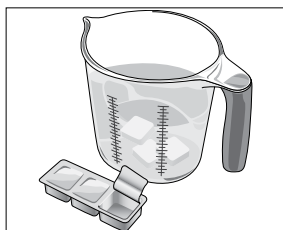
no

da

fi

Förutsättning: Startskärmen visas. Displayen visar “Avkalka apparaten”.

- ▶ Tryck på “Avkalka apparaten”.
“Avkalkning”
- ▶ Tryck på “Avkalkning”.
- ▶ Tryck på “Starta”.
- ▶ Tryck på “Starta” igen.
“Töm droppbrickan”
- ▶ Töm droppbrickan och kaffesumpbehållaren och sätt tillbaka dem.
“Avkalkningsmedel i vattentanken”
- ▶ Ta ut vattentanken och töm den.
- ▶ Lös upp 4 JURA avkalkningstabletter helt i ett kärl med 800 ml vatten. Det kan ta några minuter.
- ▶ Häll över lösningen i den **tomma** vattentanken och sätt tillbaka den i apparaten.
“Tryck på Rotary Switch”



- ▶ Ställ ett kärl under kombinationsutloppet och ett under varmvattenutloppet.
- ▶ Tryck på Rotary Switch.
“Apparaten avkalkas”, det rinner upprepade gånger ut vatten direkt ned på droppbrickan, både ur varmvatten- och kombinationsutloppet.
Processen avbryts, “Töm droppbrickan”.
- ▶ Töm droppbrickan och kaffesumpbehållaren och sätt tillbaka dem.
“Fyll på vattentanken”
- ▶ Töm kärlet och ställ tillbaka dem under kombinationsutloppet och under varmvattenutloppet.
- ▶ Ta ut vattentanken och skölj den ordentligt.
- ▶ Fyll vattentanken med rent, kallt vatten och sätt tillbaka den.
“Tryck på Rotary Switch”
- ▶ Tryck på Rotary Switch.
“Apparaten avkalkas”, avkalkningsprocessen fortsätter. Det rinner upprepade gånger ut vatten direkt ned på droppbrickan, både ur varmvatten- och kombinationsutloppet.
“Töm droppbrickan”

- ▶ Töm droppbrickan och kaffesumpbehållaren och sätt tillbaka dem.
Avkalkningen är klar. Startskärmen visas.

i Om det skulle bli ett oförutsett avbrott i avkalkningsprocessen måste du skölja ur vattentanken noggrant.

Rengöring av bönbehållaren

Kaffeböner kan vara täckta av ett tunt lager olja som blir kvar på bönbehållarnas väggar. Dessa rester kan påverka kaffekvaliteten negativt. Rengör därför bönbehållarna med jämna mellanrum.



- ▶ Tryck på knappen Till/Från ☺ för att stänga av din GIGA.
- ▶ Stäng av apparaten med nätströmbrytaren.
- ▶ Öppna servicelocket på apparatens baksida genom att trycka ovanför JURA:s logotyp.
- ▶ Tryck det röda skjutlåset helt bakåt för att låsa bönbehållaren.

- ▶ Vrid den blå låsanordningen utåt.
- ▶ Ta ut bönbehållaren.
- ▶ Ta bort det arombevarande locket.
- ▶ Töm bönbehållaren.
- ▶ Rengör bönbehållaren med en torr, mjuk trasa.
- ▶ Sätt i bönbehållaren.

- ▶ Vrid den blå låsanordningen inåt.
- ▶ Dra det röda skjutlåset helt framåt.
- ▶ Sätt dit servicelocket igen och fäst det genom att trycka ovanför JURA:s logotyp. Det hörs ett tydligt snäpp.
- ▶ Fyll på kaffeböner i bönbehållaren och stäng det arombevarande locket.

sv

no

da

fi

6 Meddelanden i displayen

Meddelande	Orsak/konsekvens	Åtgärd
“Töm kaffesumpbehållaren” / “Töm droppbrickan”	Kaffesumpbehållaren är full. / Droppbrickan är full. Ingen tillredning möjlig.	► Töm kaffesumpbehållaren och droppbrickan (se Kapitel 3 “Daglig drift – Daglig skötsel”).
“Stäng frontluckan”	Kaffesumpbehållarens lock är öppet. Ingen tillredning möjlig.	► Sätt dit droppbrickan.
“Droppbrickan saknas”	Droppbrickan sitter snett eller finns inte alls på plats. Ingen tillredning möjlig.	► Sätt dit droppbrickan.
“Fyll på vänster bönbehål- lare” / “Fyll på höger bönbehållare”	En bönbehållare är tom. Du kan inte tillreda några kaffespecialiteter, för det är kaffebönorna från den här bönbehållaren som används. Varmvatten- och mjölktilled- ning är möjlig.	► Fyll bönbehållaren (se Kapitel 1 “Förberedelse och idrifttagning – Påfyllning av bönbehållaren”).
“Rengör mjölksystemet”	Din GIGA kräver en mjölksys- temsrengöring.	► Genomför mjölksystemsrengö- ringen (se Kapitel 5 “Skötsel – Rengöring av mjölksystemet”).
“Filterbyte”	Den externa filterpatronen är förbrukad. Du måste göra ett filterbyte på din GIGA.	► Byt ut den externa filterpatro- nen (se Kapitel 5 “Skötsel – Byte av filter”).
“Rengör apparaten”	Din GIGA måste rengöras.	► Utför rengöringen (se Kapitel 5 “Skötsel – Rengöring av apparaten”).
“Avkalka apparaten”	Din GIGA måste avkalkas.	► Utför en avkalkning (se Kapitel 5 “Skötsel – Avkalkning av apparaten”).
“För lite malet kaffe”	För lite malet kaffe har fyllts på, din GIGA avbryter förloppet.	► Fyll på mer malet kaffe vid nästa tillredning (se Kapitel 2 “Tillredning – Malet kaffe”).
“Serviceluckan saknas”	Servicelocket på apparatens baksida har inte satts dit. Ingen tillredning möjlig.	► Sätt dit servicelocket.

7 Felavhjälpning

Problem	Orsak/konsekvens	Åtgärd
Det bildas för lite skum vid mjölkskumningen eller det sprutar mjölk ur kombinationsutloppet.	Kombinationsutloppet är nedsmutsat.	<ul style="list-style-type: none"> ► Rengör mjölksystemet i kombinationsutloppet (se Kapitel 5 “Skötsel – Rengöring av mjölksystemet”). ► Ta isär och skölj kombinationsutloppet (se Kapitel 5 “Skötsel – Isärtagning och sköljning av kombinationsutloppet”).
	Temperaturen för mjölk och mjölkskum är för högt inställd.	<ul style="list-style-type: none"> ► Minska den inställda temperaturen för mjölk och mjölkskum för den aktuella produkten.
Kaffet rinner bara droppvis vid kaffetillredningen.	Kaffet eller det förmalda kaffet är alltför finmalet och sätter igen systemet. Eventuellt har vattenhårdenheten inte ställts in korrekt.	<ul style="list-style-type: none"> ► Ställ in malverket på grövre malning eller använd grövre malet kaffe (se Kapitel 4 “Permanent inställningar i programmeringsläget – Inställning av malningsgrad”). ► Utför en avkalkning (se Kapitel 5 “Skötsel – Avkalkning av apparaten”).
“Fyll på bönbehållaren” visas inte trots att bönbehållaren är tom.	Bönsensorn är nedsmutsad.	<ul style="list-style-type: none"> ► Rengör bönbehållaren (se Kapitel 5 “Skötsel – Rengöring av bönbehållaren”).
Tillredningen avbryts och “Fyll på bönbehållaren” visas under en kort stund trots att bönbehållaren är påfylld.	Bönbehållarens skjutlås har inte dragits ut, eller har inte dragits ut helt.	<ul style="list-style-type: none"> ► Öppna servicelocket på apparatens baksida och dra ut skjutlåset helt (se Kapitel 5 “Skötsel – Rengöring av bönbehållaren”).
Displayen visar “Töm droppbrickan” konstant.	Metallkontaktarna på droppbrickan är nedsmutsade eller våta.	<ul style="list-style-type: none"> ► Rengör och torka metallkontaktarna bak på droppbrickan.
Displayen visar “Error 2” eller “Error 5”.	Om apparaten utsatts för kyla under en längre tid kan uppvärmningen vara spärrad av säkerhetsskäl.	<ul style="list-style-type: none"> ► Värm upp apparaten i rumstemperatur.


sv

no

da

fi

7 Felavhjälpning

Problem	Orsak/konsekvens	Åtgärd
Displayen visar andra "Error"-meddelanden.	-	► Stäng av din GIGA med knappen Till/Från  . Kontakta kundtjänsten i ditt land (se Kapitel 11 "JURA kontakt / Juridisk information").

- i** Kontakta kundtjänsten i ditt land om felet kvarstår (se Kapitel 11 "JURA kontakt / Juridisk information").

8 Transport och miljövänlig avfallshantering

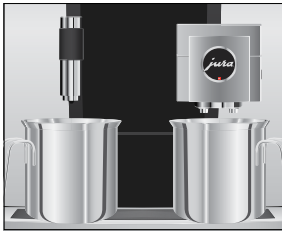
Transport/tömning av systemet

Spara förpackningen till din GIGA. Den skyddar apparaten under transport.

För att skydda din GIGA mot temperaturer under fryspunkten vid transport måste systemet tömmas.

Förutsättning: Startskärmen visas.

- ▶ Ta bort mjölkslangen från kombinationsutloppet.
- ▶ Ställ ett kärl under kombinationsutloppet och ett under varmvattenutloppet.
- ▶ Tryck på "P".
"Skötselstatus"
- ▶ Vrid Rotary Switch tills "Apparatinställningar" visas.
- ▶ Tryck på Rotary Switch.
"Apparatinställningar"
- ▶ Dra med fingret över displayen tills "Töm systemet" visas i mitten.
- ▶ Tryck på "Töm systemet".
"Töm systemet" / "Ta bort vattentanken"
- ▶ Ta ut vattentanken och töm den.
"Tryck på Rotary Switch"
- ▶ Tryck på Rotary Switch.
Det strömmar ut vatten och ånga ur kombinationsutloppet och varmvattenutloppet tills systemet är tomt.
Din GIGA är avstängd.



Avfallshantering

Begagnade apparater måste omhändertas på ett miljövänligt sätt.



Begagnade apparater innehåller värdefulla återvinningsbara material som bör återvinnas. Omhänderta därför begagnade apparater via lämpliga uppsamlingsystem.

sv

no

da

fi

9 Tekniska data

Spänning	220–240 V ~, 50 Hz
Effekt	2 700 W
Luftburet buller	$L_p < 70$ dB (A)
Omgivningsförhållanden	Luftfuktighet max. 80 % Omgivningstemperatur 10–35 °C
Konformitetsmärkning	CE
Energiförbrukning "Spara energi" / "1"	ca 9 Wh
Energiförbrukning "Spara energi" / "0"	ca 25 Wh
Pumptryck	statiskt max. 15 bar
Inloppstryck	max. 8 bar
Vattentankens kapacitet	2,6 l
Bönbehållarens kapacitet	2 × 650 g
Kaffesumpbehållarens kapacitet	max. 40 portioner
Sladdlängd	ca 1,1 m
Vikt	ca 19,0 kg
Mått (B × H × D)	32 × 56,5 × 49,7 cm

Tekniska data för vattenanslutningen:

Vattenanslutning	Utvändig gänga G 3/4"
Tillredning	Metallslang med överfallsmutter G 3/4" (slangen måste uppfylla nu gällande nationella standarder)
Avstängningskran	med backventil (typ EA) och filter

Anvisning för kontrollant (omprovning i enlighet med DIN VDE 0701-0702): Den centrala jordningspunkten hittar du på apparatens framsida under JURAs logotyp (vrid JURAs logotyp moturs).

10 Index

A

- Adresser 52
- Anpassning av produktinställningar 26
- Ansluta fristående utrustning 15
- Användning för avsett ändamål 6
- Apparat
 - Avkalkning 41
 - Avstängning 23
 - Daglig skötsel 22
 - Igångsättning 22
 - Regelbunden skötsel 23
 - Rengöring 40
 - Sköljning 36
 - Uppställning 11
- Arombevarande lock
 - Bönbehållare med arombevarande lock 4
- Automatisk avstängning 28
 - Timer 29
- Automatisk start
 - Timer 29
- Avfallshantering 47
- Avkalkning
 - Apparat 41
- Avläsning av information 35
- Avstängning 23
 - Automatisk avstängning 28
 - Timer 29
- Avstängningstid 29

B

- Bönbehållare
 - Bönbehållare med arombevarande lock 4
 - Påfyllning 11
 - Rengöring 43
- Bönor à la carte
 - Aktivering av förvalet av malverk 20
- Bypass-vattenmängd 19

C

- Caffè Barista 19
- Cappuccino 18

D

- Daglig skötsel 22
- Datum 28
- Display
 - Pekskärmsdisplay 5, 10

- Displayens ljusstyrka 34
- Display, meddelanden 44
- Doseringssked för malet kaffe 4
- Droppbricka 4
 - Insats 4
- Dubbelprodukt 18

E

- Elanslutning
 - Tekniska data 48
- Energisparläge 31
- Enhet för vattenmängd
 - Programmeringsläge 31
- Espresso 18
 - Två espresso 18
- Espresso macchiato 18

F

- Fabriksinställningar
 - Återställning till fabriksinställningar 34
- Felavhjälpling 45
- Filterpatron
 - Byte 39
- Flat white 18
- Första idrifttagningen 12

G

- Grönt te 21

H

- Hemsida 10
- Hotline 52
- Huvudströmbrytare 4

I

- Idrifttagning, första 12
- Igångsättning 22
- Insats för droppbricka 4
- Inställningar
 - Permanenta inställningar i programmeringsläget 24
- Internet 10

J

- JURA
 - Internet 10
 - Kontakt 52

sv

no

da

fi

K

- Kaffe 18
 - Två kaffe 18
- Kaffe med mjölk 18
- Kaffesumpbehållare 4
- Kanna kaffe 18
- Knapp
 - Knapp Till/Från 5
- Kombinationsutlopp
 - Höjdinställbart kombinationsutlopp 4
 - Isärtagning och sköljning 38
- Kontakt 52
- Kopplattform 4
- Kundtjänst 52

L

- Lås
 - Engångsställningar 32
 - Produktinställningar 32
 - Rund produktmeny 32
 - Visning av meddelanden 32
- Låsanordning 5
- Latte macchiato 18
- Lock
 - Förvaringsutrymme 4
 - Service-lock 5
 - Vattentank 4

M

- Malet kaffe 19
 - Doseringsked för malet kaffe 4
- Malningsgrad
 - Inställning av malningsgrad 27
- Malverk
 - Aktivering av förvalet av malverk 20
 - Inställning av malningsgrad 27
- Meddelanden i displayen 44
- Mjök
 - Anslutning av mjök 14
- Mjölksystem
 - Rengöring 37
- Mjölksystemsköljning 36

N

- Nätsladd 4

P

- Påfyllning
 - Bönbehållare 11

Påfyllningstratt

- Påfyllningstratt för malet kaffe 4

Pekskärmsdisplay 5, 10

- Permanenta inställningar i programmeringsläget 24

Problem

- Felavhjälpning 45

Produktinställningar 25

- Anpassning 26

Programmeringsläge 24

- Återställning till fabriksinställningar 34

Automatisk avstängning 28**Avläsning av information 35****Displayens ljusstyrka 34****Energisparläge 31****Enhet för vattenmängd/tidsformat 31****Inställning av malningsgrad 27****Inställning av vattenhårdhet 30****Produktinställningar 25****Spärra funktioner 32****Språk 33****Tid och datum 28****Timer 29****Pulverkaffe**

- Malet kaffe 19

R**Regelbunden skötsel 23****Rengöring**

- Apparat 40

- Bönbehållare 43

Ristretto 18

- Två ristretto 18

Rotary Selection 16**Rotary Switch 5, 10****Rund produktmeny 16****S****Säkerhet 6****Säkerhetsföreskrifter 6****Servicegränssnitt 5****Service-lock 5****Skjutlås 5****Sköljning**

- Apparat 36

Skötsel 36

- Daglig skötsel 22

- Regelbunden skötsel 23

Smart Connect 5, 15
 Språk 33
 Start
 Timer 29
 Starttid 29
 Svart te 21
 Symbolbeskrivning 3

T

Tekniska data 48
 Telefon 52
 Tid 28
 Tidsformat
 Programmeringsläge 31
 Tillredning 16, 18
 Cappuccino 18
 Espresso 18
 Espresso macchiato 18
 Flat white 18
 Grönt te 21
 Kaffe 18
 Kaffe med mjölk 18
 Kanna kaffe 18
 Latte macchiato 18
 Lungo Barista 19
 Malet kaffe 19
 Med en knapptryckning 16
 Ristretto 18
 Svart te 21
 Två espresso 18
 Två kaffe 18
 Två kaffespecialiteter 18
 Två ristretto 18
 Varmvatten 21
 Via den runda produktmenyn 16
 Tillredningsmöjligheter 16
 Timer 29
 Tömning av systemet 47
 Trådlös anslutning 15
 Transport 47
 Två produkter 18

U

Underhåll
 Daglig skötsel 22
 Regelbunden skötsel 23
 Uppställning
 Uppställning av apparaten 11

Utlopp
 Höjdställbart kombinationsutlopp 4
 Höjdställbart varmvattenutlopp 4

V

Varmvatten 21
 Varmvattenutlopp
 Höjdställbart varmvattenutlopp 4
 Vattenhårdhet
 Inställning av vattenhårdhet 30
 Mätning av vattenhårheten 11
 Vattentank 4
 Ventilationslameller 4
 Venti Ports
 Ventilationslameller 4

W

Webbplats 10

sv

no

da

fi

11 JURA kontakt / Juridisk information

Din JURA-servicepartner



JURA Elektroapparate AG
Kaffeeweltstrasse 10
CH-4626 Niederbuchsiten
Tfn +41 (0)62 38 98 233
www.jura.com

- Direktiv** Apparaten uppfyller kraven enligt följande direktiv:
- 2006/42/EG – Maskindirektivet
 - 2014/30/EU – Elektromagnetisk kompatibilitet
 - 2009/125/EG – Energidirektivet
 - 2011/65/EU – RoHS-direktivet

Tekniska ändringar Med förbehåll för tekniska ändringar. De bilder som används i denna bruksanvisning är stiliserade och visar inte apparatens originalfärger. Din GIGA kan skilja sig från denna modell i vissa detaljer.

Feedback Din åsikt är viktig för oss! Använd kontaktmöjligheterna på www.jura.com.

Copyright Denna bruksanvisning innehåller information som är skyddad av upphovsrätten. Kopiering eller översättning till ett annat språk är inte tillåtet utan föregående skriftligt tillstånd från JURA Elektroapparate AG.